

Alcarràs, Soses y Torres de Segre estudian crear un 'macropolígono'

Los alcaldes de estos tres municipios son los promotores de este proyecto industrial

La iniciativa tiene como objetivo evitar la marcha de empresas de Lleida hacia la Franja

Los consistorios fijarán el precio del suelo a un valor igual o similar al establecido en Aragón

■ LLEIDA

Tamara Lombardo

Los consistorios de Alcarràs, Soses y Torres de Segre estudian la posibilidad de administrar conjuntamente un polígono industrial alrededor de la antigua Nacional-II, punto en el que confluyen los respectivos términos municipales.

El presidente de la Cambra de Comerç i Indústria de Lleida, Joan Simó, explicó que hace poco más de un año se reunió personalmente con los alcaldes de Alcarràs, Soses y Torres de Segre, los cuales le expusieron la posibilidad de crear y administrar conjuntamente un polígono industrial en los alrededores de la antigua Nacional-II.

Este ambicioso proyecto estaría a tan sólo unos dos kilómetros de la Franja de Ponent, según comentó el alcalde de Alcarràs, Gerard Serra, quien explicó que la idea última es "unificar los polígonos ya existentes de estas poblaciones a un lado y a otro de esta carretera".

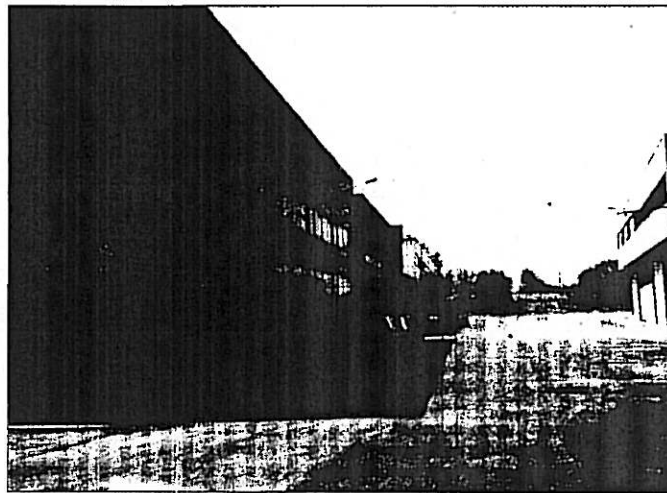
Serra avanzó que con el

consistorio de Torres de Segre ya han comenzado a mancomunar algunos servicios mínimos necesarios para una zona industrial, como la recogida de aguas fluviales, la aportación de agua potable de Alcarràs hacia Torres de Segre o la creación de una depuradora.

"La idea de mancomunar estos servicios mínimos entre los tres ayuntamientos permitirá más adelante ofrecer el suelo industrial a un valor igual o similar al establecido en Aragón", explicó el alcalde de Alcarràs. Esto mermará la marcha de empresas.

No obstante, estos primeros pasos Gerard Serra aclaró que todavía no hay una planificación en firme, puesto que la materialización del proyecto depende en última instancia de Urbanisme.

El alcalde de Torres de Segre, Antoni Prim, confirmó que se han producido contactos entre los tres consistorios del sur del Segrià, pero no comentó si en estos momentos se estaban desarrollando actuaciones conjuntas para avanzar en la creación



La Cambra de Comerç apoya la iniciativa emprendida por los tres municipios

de este macropolígono.

Por su parte, el edil de Soses, Llorens Domingo, expresó que desde el Ayuntamiento ya se trabaja en la creación de un polígono industrial que podría tener continuidad con

el de los otros dos municipios. Además, añadió la importancia de facilitar la implantación de empresas en la provincia de Lleida. "Necesitamos crecer en industria y no ser sólo una zona de agricul-

tura", concluyó el alcalde.

El principal objetivo de este proyecto industrial es evitar la deslocalización de empresas de Lleida hacia la Franja de Ponent, donde el Gobierno de Aragón permite desa-

rollar actividades industriales en suelo rústico.

La legislación aragonesa sobre ordenación del territorio establece que los ayuntamientos pueden declarar de interés social cualquier actividad que se quiera establecer en su municipio, lo que permite implantar una industria en suelo rústico.

El vicesecretario de la Cambra de Comerç i Indústria de Lleida, Josep Ramon París, expresó que esta laguna existente en la ordenación aragonesa favorece la marcha e implantación de empresas leidanas en la zona de la Franja, "porque no es lo mismo el precio del suelo rústico que el del suelo industrial".

El secretario Territorial de Pimec en Lleida, Agustí Serret, añade que las licencias medioambientales que se exigen en Aragón están muy por debajo de las impuestas por la Generalitat. A todo esto se le suma que Lleida está muy cerca de la frontera con la comunidad aragonesa, por lo que "es más fácil que una empresa de Ponent decida desplazar su industria 20 kilómetros más allá y evitar así algunas trabas fiscales".

Josep Ramon París expresó que la demarcación de Lleida "necesita suelo industrial con precios competitivos que permitan frenar la marcha firmas leidanas al Aragón".

El presidente de la Cambra de Comerç de Lleida, Joan Simó, expresó que ante la dificultad de competir con una legislación que permite que cualquier municipio pueda hacer del suelo rústico suelo industrial declarando esta actividad de interés social es positivo que algunos consistorios del Segrià se unan para crear un macropolígono con precios competitivos.

55