

La macroplanta de energía solar de Tàrrega estará terminada este año

La instalación, una de las más grandes de la provincia, tendrá 11 hectáreas

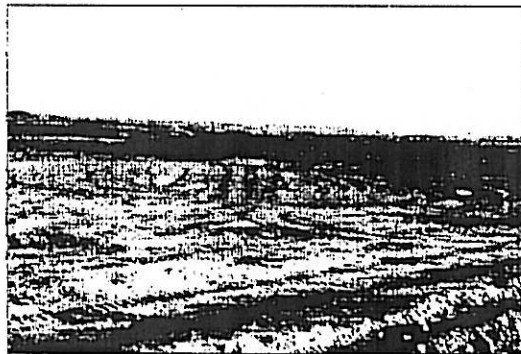
La misma empresa proyecta un parque de 5.784 metros en Castellnou de Seana

■ TÀRREGA

Montse Torres

El macro parque solar que se construirá en Tàrrega (en el núcleo agregado de Claravalls), tendrá una superficie de 11 hectáreas de terreno y estará terminado este año, según confirmaron fuentes de Inversolar65, la empresa de la capital de l'Urgell que promueve el proyecto.

La planta se conectará a la red eléctrica de 2,4 megawattios para evacuar la energía que produzca y tendrá una extensión de 108.806 metros cuadrados (casi 11 hectáreas), lo que la convertirá en una de las más grandes de la provincia de Lleida, junto con la que la empre-



V. TORRES

Los movimientos de tierras empezaron en setiembre

sa Solmir proyecta en Miralcamp. Además, la instalación solar tendrá una potencia de dos millones de vatios y producirá alrededor de 2,4 me-

gawattios cada año.

Está previsto que esta planta, que ya dispone de todos los permisos, esté terminada este año, ya que el pasa-

do setiembre se iniciaron los trabajos previos y los movimientos de tierras para allanar el terreno, por lo que ahora sólo resta colocar las pla-

La alta radiación del llano propicia nuevas plantas

TÀRREGA M. T. S.

Las comarcas del llano han registrado en los últimos años un alud de proyectos para la instalación de plantas de energía solar, un hecho que responde, entre otros factores, a la elevada radiación de esta zona. De hecho, varios estudios del Ministerio de Educación y Ciencia desvelaron que las comarcas del llano de Lleida registran, a pesar de las nieblas invernales, una de las mayores radiaciones solares de España, junto con Almería. Estas buenas condiciones han favorecido la aparición de numerosos proyectos de parques fotovoltaicos, algunos de ellos de grandes dimensiones, como el de Tàrrega, el que la empresa Solmir proyecta en Miralcamp o el que se promueve en Talavera (la Segarra). Además, se prevé la construcción de numerosas plantas de menor envergadura, como la de Castellnou de Seana.

cas fotovoltaicas y realizar la conexión a la red eléctrica.

De hecho, el proyecto permaneció bloqueado durante más de dos años, después de que una parte de los terrenos en los que se instalará fueran incluidos en la Xarxa Natura 2000 como zona de especial protección de aves (ZEPA). Este contratiempo obligó a los promotores a reducir la superficie inicialmente prevista, que finalmente quedó en 11 hectáreas.

Pero ésta no será la única planta solar de las comarcas del llano, ya que la empresa Inversolar65, que prevé la instalación de más parques, proyecta también la construcción de una planta solar fotovoltaica en el municipio de Castellnou de Seana (en el Pla d'Urgell), que tendrá una superficie de 5.784 metros cuadrados y, según las previsiones, estará terminada en el plazo de unos cuatro o cinco meses.

Exposición pública

La instalación, cuyo proyecto se encuentra en exposición pública, está pendiente de recibir la aprobación de Urbanisme y de que Fecsa le facilite la conexión a la línea para vender la energía, ya que la intención de los promotores es la de conectar el parque a la red de 80 kilowattios para evacuar toda la producción generada por las placas solares, tal y como explicó Josep Berenguer, uno de los impulsores del proyecto.

De esta manera, a través de un convertidor, la radiación solar se adecuará a los parámetros de la red eléctrica convencional y dos contadores permitirán facturar el volumen de energía generada, que se venderá a Fecsa.

41