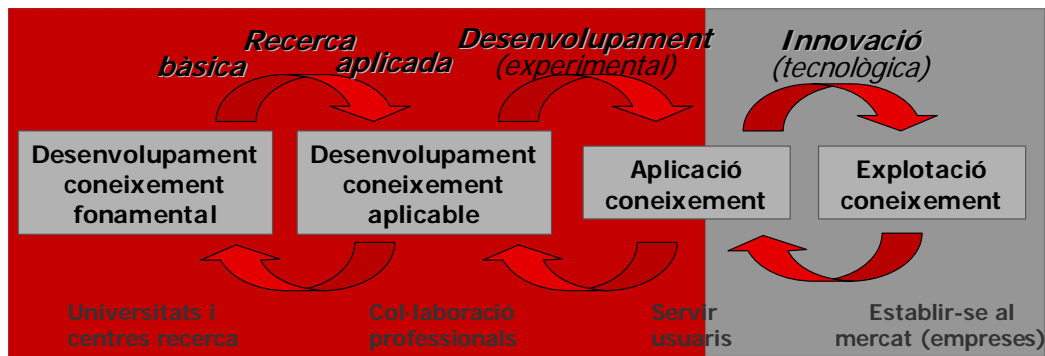




Estadística sobre despesa en R+D a Catalunya i sobre despesa en innovació de les empreses catalanes l'any 2004

1. Cal tenir presents les definicions d'R+D i les d'innovació.

L'esquema següent (adaptat a partir d'un de la institució holandesa TNO) en dona una idea:



Manual OCDE Frascati

Manual OCDE Oslo

El Manual de Frascati recull l'R+D portada a terme per quatre sectors: educació superior, administració pública, empreses i institucions privades sense finalitat de lucre (IPSFL). L'R+D comprèn el treball creatiu portat a terme de forma sistemàtica per incrementar el volum de coneixements, inclòs el coneixement de l'home, la cultura i la societat, i l'ús d'aquests coneixements per a crear noves aplicacions. Distingeix entre recerca bàsica o fonamental (coneixement *per se*, sense objectiu d'aplicació), recerca aplicada (intenta respondre a un problema concret), i desenvolupament experimental (dirigit a la producció de nous materials, productes o dispositius; a la posta en marxa de nous processos, sistema i serveis).

El Manual d'Oslo només recull la innovació a l'empresa i la defineix com la implementació d'un producte (bé o servei) nou o significativament millorat, o d'un procés, d'un nou mètode de màrqueting, o d'un mètode organitzatiu nou de gestió empresarial, d'organització de lloc de treball o de relacions externes.

Tot i que la innovació es pot donar a l'Administració i a l'Educació Superior, el Manual d'Oslo (en el que es basen totes les enquestes dels països, inclosa la de l'INE) només recull la de l'empresa.

2. Segons el mateix Manual d'Oslo, la despesa en innovació de les empreses inclou activitats en R+D de l'empresa i també altres activitats d'innovació de l'empresa (inversions en equipaments o recursos humans més enllà de les pròpies de l'R+D).

3. Les dades publicades per l'INE referides a Catalunya i les dels objectius del PRI són les següents:

	2000	2004	objectiu 2008 (PRI)
R+D (públic+privat)	1,1%	1,44%	2,1%
Innovació (empreses)	2,4%	2,1%	5,2%

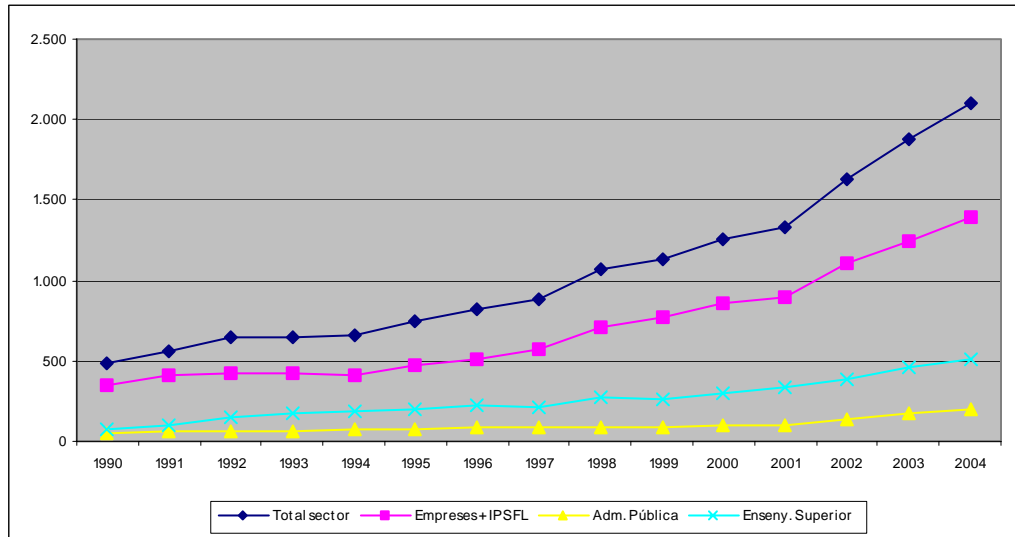
(% del PIB de Catalunya)



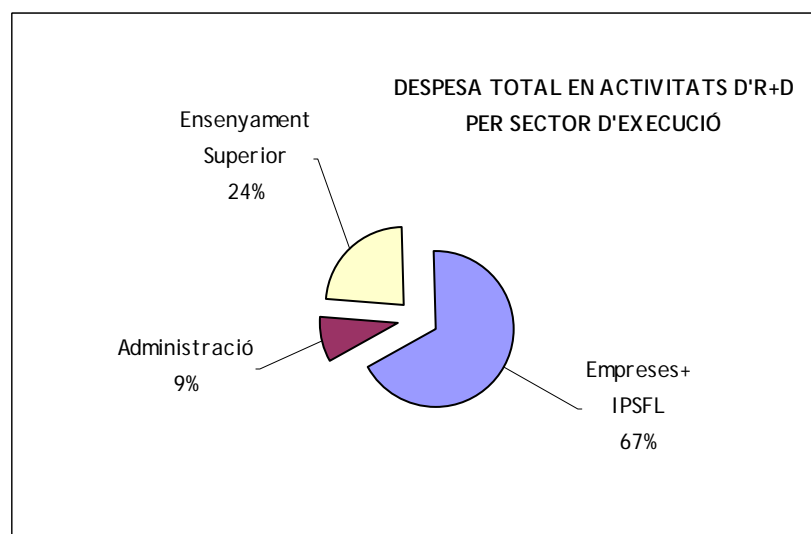
4. A partir de l'anàlisi de les dades d'R+D de Catalunya publicades a la base de dades INE (2005) per a l'any 2004, s'obté que:

- La despesa interna total en R+D arriba a 2.107 milions d'euros, un 12,3% més que per a l'any 2003; el que suposa un 1,44% del Producte Interior Brut (PIB) de Catalunya. Pel que fa al 2003 va ser equivalent a l'1,38% del PIB, i el 2002 fou d'1,27%.

Evolució de la despesa en R+D a Catalunya segons l'INE (milions d'euros)



- Per sectors de execució, el que inclou empreses i institucions privades sense finalitat de lucre (IPSFL) presenta el major percentatge sobre la despesa total en R+D, un 66,4%, el que suposa el 0,96% del PIB¹. Segueix en importància el sector d'Educació Superior, amb un 24,26% de la despesa total, el que representa el 0,35% del PIB. La despesa en R+D de l'Administració Pública suposa un 9,34% de la despesa total i un 0,13% del PIB.

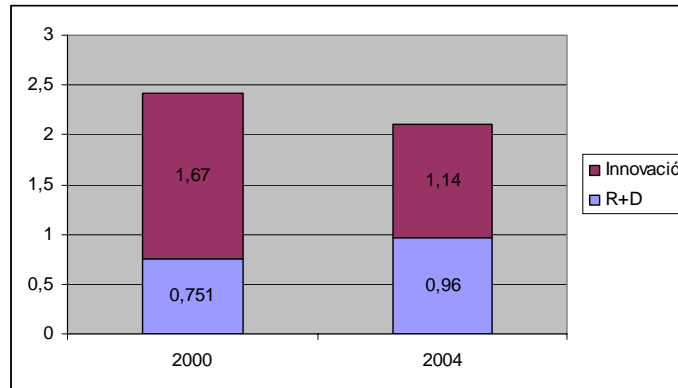


Nota: el sector IPFSL representa un percentatge inferior el 0,5% del total

¹ Tractament propi sobre dades de l'INE



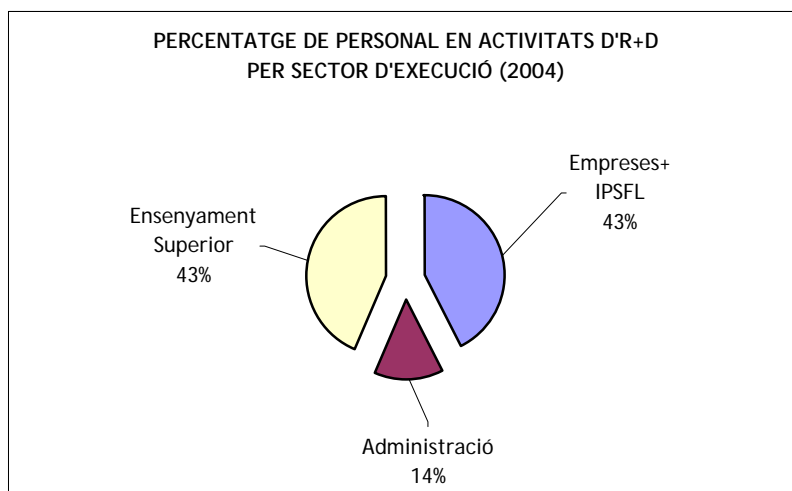
5. La despesa en innovació de les empreses de l'any 2004 segons l'INE (2005), es situa al 2,1% respecte del PIB. Si es té en compte la definició del Manual d'Oslo (en el que es basa l'INE per elaborar l'estadística), aquesta dada ens estaria indicant que inclou el 0,96% de despesa en R+D sobre el PIB del sector empreses abans esmentat.



Per tant, si l'any 2000 aquesta dada era de 2,4% i la despesa en R+D de l'empresa ha augmentat, probablement no es pot afirmar que el que falli sigui la inversió en R+D de l'empresa sinó la inversió de l'empresa en altres activitats innovadores que no són R+D.

6. En xifres totals, Catalunya és la segona zona de l'estat més inversions en R+D, després de Madrid. Les zones amb un major esforç l'any 2004 en activitats d'R+D respecte del PIB, superant en tots els casos l'1,4% del PIB, són Comunitat Foral de Navarra (1,90%), Comunitat de Madrid (1,76%), País Basc (1,54%) i Catalunya (1,44%). La resta de zones presenten xifres d'intensitat en la despesa d'R+D inferiors a la mitjana estatal (1,07%). En xifres absolutes, l'R+D de les empreses de Catalunya són les més altes de tot l'estat l'any 2004.

7. Considerant el personal ocupat en R+D a Catalunya l'any 2004 (INE, 2005) i, específicament dins aquest personal el d'investigadors (que és el més nombrós), augmenta un 26,5% respecte de l'any 2003 a les empreses, a l'Administració Pública un 15,8% i a l'Educació Superior un 1,3%, fet que ja va en el camí marcat, que passa per augmentar el nombre d'investigadors a les empreses, deixant de considerar el sector públic com a l'únic vàlid per a la realització d'R+D, en la línia de països altament competitius, on el nombre d'investigadors al sector privat és major que el del sector públic.



En total, la xifra d'investigadors l'any 2004 significa un 6,7 per mil de la població ocupada i un increment del 9,8% respecte de l'any 2003.